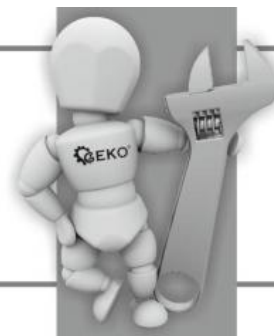


Překlad návodu



NÁVOD K OBSLUZE
Pneumatický rázový utahovák 1/2"
Typ: G00580, Model: HY-1010



Vyrobeno pro
F.H. GEKO
Kietlin, ul. Spacerowa 3
97-500 Radomsko, Polsko
www.geko.pl

Před prvním použitím prosíme o důkladné seznámení se s tímto návodem k obsluze. Seznámení se se všemi pokyny, nezbytnými k bezpečnému používání a obsluze a porozumění všech rizik, které mohou vzniknout během provozu zařízení, patří do povinnosti jeho uživatele.



ČESKÝ JAZYK

UPOZORNĚNÍ!!!

**Vzhledem k neustálému zlepšování výrobků, umístěné v návodu fotografie a obrázky jsou pouze ilustrativní a mohou se lišit od zakoupeného zboží.
Tyto rozdíly nemohou být důvodem k reklamaci.**

CHARAKTERISTIKA A KONSTRUKCE NÁŘADÍ

Pneumatické nářadí je určeno k použití pro odborníky vyškolené vhodným způsobem. Před zahájením práce je potřeba se seznámit s tímto návodem k obsluze, obecnými bezpečnostními pravidly týkajícími se používání pneumatického nářadí a pokyny, které se týkají bezpečnosti při práci na pracovišti.

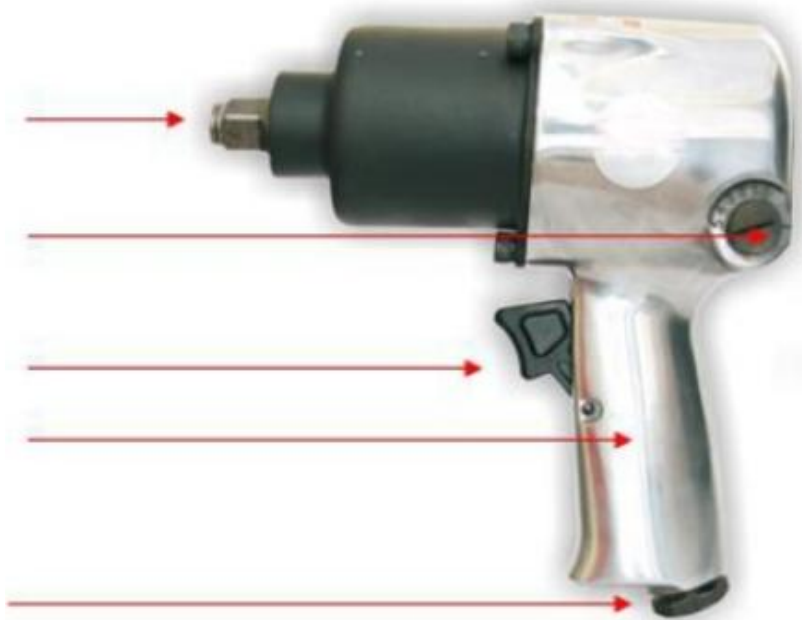
Upínací ½" čtyřhran
pro nástrčné klíče

Otáčecí knoflík pro nastavení
utahovacího momentů (5 stupňů)
a Nastavení směru otáčení
vlevo/ vpravo

Tlačítko zapnout/vypnout

Kovové těleso utahováku

Konektor pro přívod vzduchu ¼"



TECHNICKÉ ÚDAJE

pracovní tlak 9 barů

maximální točivý moment 310 Nm

průměrná spotřeba vzduchu 228 l/min

upínací čtyřhran 1/2"

úroveň hluku 103 dB

maximální otáčky 7000 ot./min

typ konektoru pro přívod vzduchu 1/4"

4 stupňová regulace točivého momentu, otáčky pravo- i levotočivé

hmotnost 2,5 kg

Požadované prvky přípravy vzduchu:

- Vysoušeč vzduchu
- Vzduchový filtr s minimální filtrací 40 mikronů
- Tlakový reduktor
- Olejovač

OBECNÉ BEZPEČNOSTNÍ PRAVIDLA

OBECNÉ POZNÁMKY

- Je zakázáno používat nářadí pro jiné účely, než pro které bylo určeno.
- Pneumatické nářadí není určeno pro použití v prostředí s nebezpečím výbuchu a není chráněno vysokonapěťovou izolací.

- Po připojení hadice je potřeba ji nejdříve profouknout, přičemž je třeba zachovat příslušná opatření k odstranění nahromaděného prachu a poté teprve připojit pneumatické nářadí.
- Hadice by se neměly křížit s elektrickými kabely pod napětím nebo být v jejich blízkosti.

PŘED ZAHÁJENÍM PRÁCE

- Používejte pracovní a ochranné oblečení, které je určeno k použití na daném pracovišti. Nenoste volné oděvy, které při práci s pohyblivými nástroji způsobují riziko vznícení se nebo zachycení materiálu do mechanismu nářadí.
- Před každým použitím nářadí zkontrolujte vizuálně jeho technický stav.
- **UPOZORNĚNÍ!** Pokud zjistíte jakékoliv poškození nebo poruchu ne zahajujte práci. Měli byste o tom okamžitě informovat svého nadřízeného, aby došlo k rychlé nápravě. Teprve poté, co se ujistíte, že byly odstraněny veškeré závady, může zaměstnanec pokračovat v práci.
- Zkontrolujte, zda nejsou tlakové hadice poškozené nebo uvolněné.
- Ujistěte se, že zahájení práce nezpůsobuje nebezpečí pro ostatní osoby, které jsou na stejném pracovišti nebo v jeho bezprostřední blízkosti.
- Při zahájení práce postupně přivádějte vzduch do nářadí, a teprve po zjištění jeho účinnosti, zapněte plný přívod vzduchu. Pokud je zjištěno nějaké jeho nesprávné fungování, musí být přívod vzduchu okamžitě uzavřen.

BĚHEM PRÁCE

- Při práci vedle sebe je potřeba se otočit tak, aby nikdo nebyl vystaven zranění způsobenému nářadím souseda.
- Upevněte nástrčné klíče nářadí do upínacího čtyřhranu tak, aby během práce nedošlo k jejich vypadnutí.
- Odpojte nářadí od tlakové hadice, pokud nářadí nepoužíváte, před výměnou příslušenství, změnou nastavení nebo opravou.

JE NEPŘÍPUSTNÉ

- Překračovat maximální hodnoty pracovního tlaku za účelem zvýšení výkonu nářadí,
- Směřovat tlakovou hadici směrem k sobě nebo jiným osobám,
- Vyfoukávat z oblečení prach a pyl stlačeným vzduchem,
- Dotýkat se částí zařízení v pohybu,
- Umožnit pracovat na svém pracovišti jakýmkoliv osobám bez souhlasu nadřízeného, a zejména bez příslušné věcné přípravy.
- Opravovat zařízení svépomocí,
- Opravovat, nastavovat nebo vyměňovat koncovky nářadí během práce s nářadím,
- Odpojovat přívod vzduchu zlomením hadice,
- Opírat se lokty o tělo během práce s pneumatickým nářadím za účelem zvýšení tlaku.

PO DOKONČENÍ PRÁCE

- Zastavte obsluhované zařízení a důkladně očistěte pracoviště.
- Uložte nářadí a pomocná zařízení na určené k tomu místa.
- Ujistěte se, že ponechané pracoviště a zařízení nevytváří žádné riziko pro okolí.

ÚDRŽBA A OPRAVY

- Opravy pneumatických nářadí by měly být prováděny v servisních dílnách kvalifikovaným personálem.

PŘÍPRAVA VZDUCHU

Při práci s pneumatickým nářadím je nutná řádná příprava vzduchu. Je potřeba použít:

- Reduktory tlaku, nutné pro nastavení správného pracovního tlaku nářadí.
- Vodní filtr s minimální úrovní filtrace 40 mikronů. Suchý vzduch chrání prvky nářadí proti korozi a chrání je před poškozením a nesprávným fungováním.
- V případě potřeby by měl být vzduch mazán. Používejte olej speciálně určený pro pneumatické nářadí.
- Výkon kompresoru: Kompresor by měl mít výkon alespoň o 50% vyšší než spotřeba vzduchu uvedená v technických parametrech nářadí.

PRÁCE SE ZAŘÍZENÍM

Nářadí je napájeno stlačeným vzduchem s maximálním povoleným provozním tlakem 6,2 barů (90 psi). Nářadí je určeno pro ruční práci. Utahovák se používá spolu s nástrčnými klíči, které jsou nasazovány na upínací čtyřhran.

Zařízení se spustí v okamžiku stisknutí tlačítka zapnout/vypnout. V okamžiku zapnutí zařízení, se upínací čtyřhran utahováku začne otáčet. Když se objeví zatížení, rázový mechanismus utahováku provede sérii krátkých úderů, aby překonal odpor vytvořený závitovým konektorem. Po překonání vytvořeného odporu rotační pohyb upínacího čtyřhranu provede odšroubování/utažení závitového konektoru. Uvolnění tlačítka způsobí zastavení zařízení.

POKYNY K POUŽÍVÁNÍ

- odstraňte zátku ze vstupního otvoru
- aplikujte pár kapek oleje s viskozitou SAE 10 do vstupního otvoru pro vzduch
- zkontrolujte tlakovou hadici, pokud je poškozená, zlomená nebo deformovaná, nepřipojujte ji k nářadí
- zkontrolujte připojovací svorky na hadici a na utahováku, pokud jsou poškozené - nepřipojujte k nářadí
- protože stlačený vzduch musí být čistý a musí obsahovat malé množství maziva, musí být dodáváno přes filtr a olejovač

- nastavte olejovač tak, aby podával 3-6 kapek oleje za minutu, maximální vzdálenost olejovače od utahováku je 6 m
- zvolte správný rozměr nástrčného klíče vzhledem k dané práci s pneumatickým nářadím
- nasuňte nástrčný klíč na upínací čtyřhran utahováku
- v případě potřeby vložte prodloužení mezi upínací čtyřhran a nástrčný klíč



Upozornění: rozpojte tlakovou hadici před montáží a sundáním nástrčného klíče, použijte ochranné brýle.

- připojte konec tlakové hadice k utahováku

Upozornění: Po namontování nástrčného klíče a zapojení hadice držte pneumatický utahovák pouze za rukojeť pistole

- spusťte zařízení na několik vteřin a ujistěte se, že se otáčí správným směrem a že nejsou slyšet žádné podezřelé zvuky
- pro nastavení směru otáčení upínacího čtyřhranu je potřeba zatlačit kolík umístěný nad spouštěcí páčkou: do polohy "F" pro dosažení směru "šroubování", do polohy "R" pro dosažení směru "odšroubování"



- pro nastavení rychlosti otáčení je potřeba otočit knoflík umístěný v dolní části utahováku vedle přívodu vzduchu: 1 - minimální rychlost, 4 - maximální rychlost



- chcete-li začít pracovat, pomalu stiskněte spouštěcí páčku



- utahovák by neměl pracovat příliš dlouho, během práce byste měli dělat přestávky
- Upozornění: nezapomeňte odpojit hadici od pneumatického utahováku v případě: výměny nástrčného klíče, čištění, kontroly nebo údržby utahováku.

ODŠROUBOVÁNÍ

1. krok: Nasaďte nástrčný klíč příslušného rozměru na upínací čtyřhran.
2. krok: Nastavte tlak kompresoru na 90 psi. Nenastavujte tlak vyšší než 90 psi.
3. krok: Připojte nářadí k hadici se stlačeným vzduchem. Pokud je zjištěna netěsnost, odpojte vzduchovou hadici a opravte ji před dalším použitím.
4. krok: Umístěte nástrčný klíč nad matici nebo šroub, který chcete odšroubovat.
5. krok: Nářadí pevně uchopte. Umístěte kolík, který je umístěný nad spouštěcí páčkou tak, aby vyčníval ze zadní strany krytu (poloha R). Stiskněte spoušť za účelem zahájení práce. (Varování: ujistěte se, že matice nebo šroub vydrží točivý moment utahováku).

Poznámky:

- Pokud nářadí není schopno odšroubovat matici, nezvyšujte výstupní tlak vzduchu v kompresoru.
- Pokud je regulátor vzduchu nastaven na volnoběh, můžete zvýšit otáčky a zkusit to znovu.

Pokud je regulátor vzduchu již nastaven na hodnotu "9", nesnažte se znovu odšroubovávat matici. K odšroubování matice použijte jiné metody a nářadí.

Pokud došlo k odšroubování matice, zastavte zařízení uvolněním spouště a sejměte nářadí z matice. Pokud je to nutné, vyjměte matici z otvoru.

UTAHOVÁNÍ (ŠROUBOVÁNÍ)

(Točivý moment nářadí je 500 feet/lbs.) Ujistěte se, že matice nebo šroub, který se snažíte utáhnout, vydrží jmenovitý točivý moment.

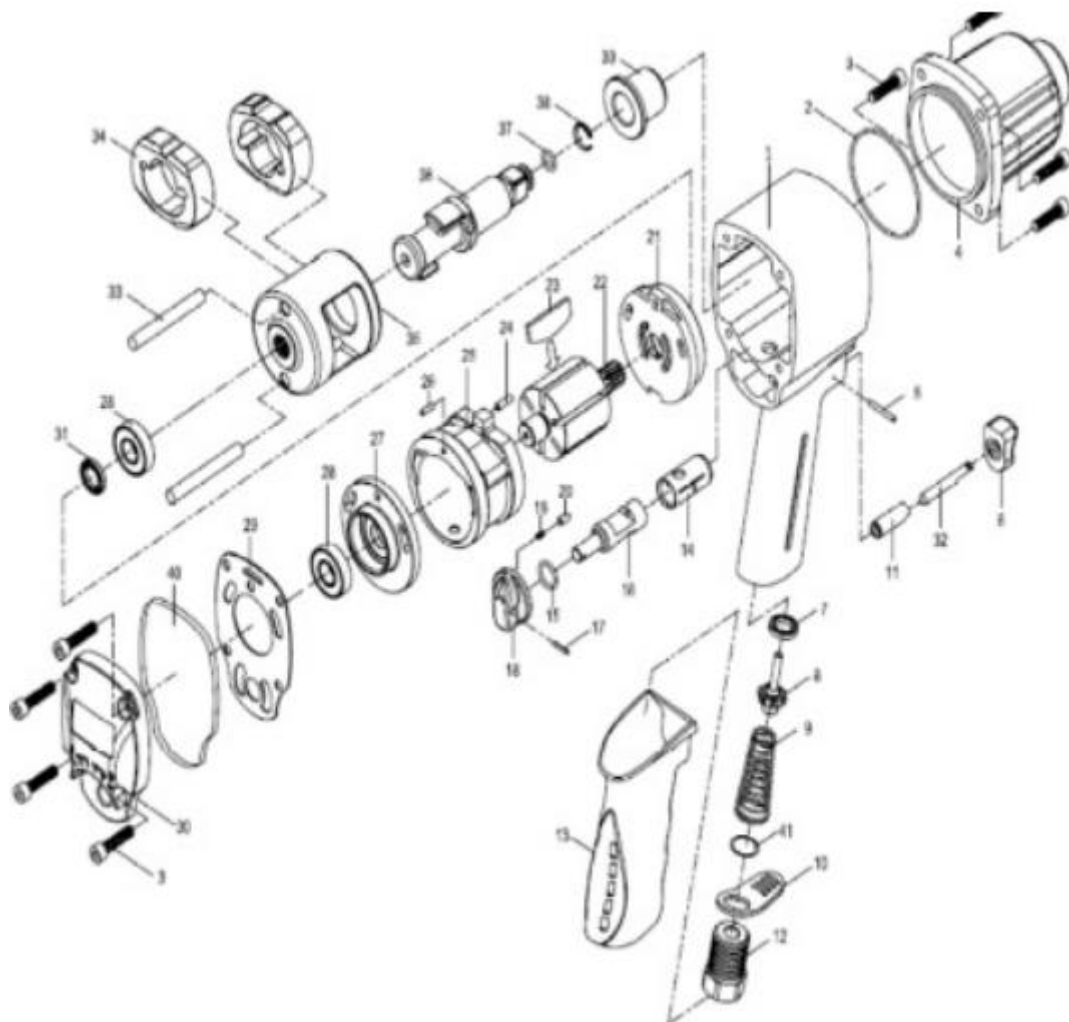
1. krok: Utáhněte matici ručně do okamžiku, dokud je to možné.
2. krok: Umístěte nástrčný klíč na matici. Nastavte kolík tak, aby vyčníval z přední strany krytu (poloha F). Stiskněte spoušť za účelem zahájení práce.

Poznámky:

Pokud se nářadí při utahování zastaví, nezvyšujte výstupní tlak vzduchu v kompresoru nad 90 psi.

Pokud je regulátor vzduchu nastaven na volnoběh, můžete zvýšit otáčky a zkusit to znovu. Pokud matici nelze utáhnout s nejvyšším nastavením, nepokoušejte se matici znovu dotáhnout. Pro utažení matice použijte jiné metody a nářadí.

Pokud došlo k utažení matice, sejměte nářadí a nástrčný klíč. Neutahujte silou. Pokud je to možné, zkontrolujte doporučené zatížení krouticího momentu pro matice. K tomu účelu použijte momentový klíč.



- 96001 Kryt
- 96002 O-kroužek
- 96003 Šroub se sníženou hlavou
- 96004 Kryt utahováku
- 96005 Kolík
- 96006 Spoušť
- 96007 Sedlo ventilu
- 96008 Ventil škrticí klapky
- 96009 Pružina
- 96010 Výstupní deflektor
- 96011 Seřizovací šroub
- 96012 Přívod vzduchu
- 96013 Gumová rukojeť
- 96014 Průchodka ventilu
- 96015 O-kroužek
- 96016 Přepínač
- 96017 Pružinový kolík
- 96018 Tlačítko, opačný směr
- 96019 Pružina
- 96020 Zajišťovací kolík
- 96021 Přední část
- 96022 Rotor
- 96023 Lopatka rotoru
- 96024 Přední vodící kolík
- 96025 Válec
- 96026 Vodící kolík
- 96027 Zadní část
- 96028 Přední ložisko
- 96029 Těsnění zadního krytu
- 96030 Zadní kryt
- 96031 Olejové těsnění
- 96032 Hřídel
- 96033 Kolík kladiva
- 96034 Kladivo
- 96035 Klec kladiva
- 96036 Kovadlina
- 96037 O-kroužek
- 96038 Prvek vodící nástrčné klíče
- 96039 Objímka kovadliny
- 96040 Kroužek zadního krytu
- 96041 O-kroužek



Poslední dvě číslice roku uplatnění označení CE - 17

ES PROHLÁŠENÍ O SHODĚ

F .H. GEKO Kietlin, ul. Spacerowa 3, 97-500 Radomsko, Polsko
s plnou odpovědností prohlašuje, že:

Pneumatický rázový utahovák 1/2" **Typ: G00580, Model: HY-1010**

splňuje požadavky směrnice Evropského parlamentu a Rady:

2006/42/ES ze dne 17. května 2006 o strojních zařízeních
a norem EN ISO 12100:2010, EN ISO 11148-6:2010
je identický s exemplářem, který je předmětem certifikátu hodnocení
typu ES č. A120119/ZYH065 z ledna 2012
vydaného společností ENTE CERTIFICAZIONE MACCHINE SRL, Via Ca' Bella, 243/A
- loc. Castello di Serravalle, 40053 Valsamoggia (BO), Itálie
Telefon: +39 051 6705141, Fax: +39 051 6705156, E-mail: ecm@entecerma.it
Web: www.entecerma.it
Identifikační číslo notifikovaného subjektu: 1282

Toto ES prohlášení o shodě nebude platné, pokud bude výrobek změněn
nebo přestavěn bez souhlasu výrobce.

Za přípravu technické dokumentace odpovídá:

Grzegorz Kowalczyk, Kietlin, ul. Spacerowa 3, 97-500 Radomsko, Polsko.

Kietlin, 21. 3. 2017

Místo a datum vystavení

Mgr. Grzegorz Kowalczyk

Příjmení, jméno a funkce oprávněné osoby

Záruční list

1. Název zařízení a číslo výrobku
2. Datum nákupu
3. Přesný popis hlášené závady, chyby.

.....
.....

V případě nedostatečného místa, prosím, pokračujte na zadní straně tohoto Listu s nahlášením.

4. Název a adresa distribučního místa, ve kterém byl výrobek zakoupen.

5. Razítko prodávajícího
- Datum a podpis.

6. Osobní kontaktní údaje, telefonní číslo.

Záruční podmínky

V souladu se zákonem č. 136/2002 Sb. se na Vámi zakoupený výrobek poskytuje záruka na dobu 24 měsíců od data prodeje. V případě nákupu zboží používané pro obchodní nebo podnikatelskou činnost je záruční doba 12 měsíců. Záruka je poskytována pouze v případě, že jsou výrobky používány v souladu s návodem k obsluze a způsobu použití.

Ze záruky jsou vyjmuty všechny díly podléhající přirozenému opotřebením, přetížením, použitím výrobku k jiným účelům, než ke kterým je určen a na závady vzniklé při dopravě nebo nesprávným (neodborným) zacházením. Za nesprávné zacházení považujeme příklad, kdy nebyl brán zřetel na návod k obsluze a obecně závazné předpisy pro práci s výrobkem. Obdobně se hodnotí i pokus o neodbornou opravu nad rámec doporučené údržby.

Záruka se vztahuje výlučně na závady způsobené vadou materiálu, výrobní montáže nebo technologií zpracování.

Nárok na uplatnění záruky zaniká:

- 1) výrobek nebyl používán v souladu s návodem k obsluze
- 2) byl proveden jakýkoliv zásah do konstrukce stroje bez předchozího písemného souhlasu firmou KAXL s.r.o.
- 3) výrobek byl používán v jiných podmínkách nebo k jiným účelům, než ke kterým je určen
- 4) byla některá část výrobku nahrazena neoriginální součástí
- 5) k poškození výrobku nebo k nadměrnému opotřebením došlo vinou nedostatečné údržby
- 6) škody vzniklé působením vnějších mechanických, teplotních či chemických vlivů
- 7) vady byly způsobeny nevhodným skladováním, či manipulací s výrobkem
- 8) výrobek byl používán (pro daný typ výrobku) v agresivním prostředí např. prašném, vlhkém
- 9) výrobek byl použit nad rámec přípustného zatížení

Záruka se nevztahuje na položky, u kterých lze očekávat opotřebením v důsledku jejich normální funkce (např. opotřebením uhlíků, zapalovací svíčka atd.)

Pro provoz výrobků používejte pouze doporučené příslušenství a originální náhradní díly.

Nároky uplatňujte ihned po zjištění závady u prodejce, který Vám výrobek prodal, a informujte se o možnostech opravy v pověřené opravně. Nebude-li se na Vámi uplatňovanou závadu vztahovat záruka, budou Vám fakturovány práce a náklady spojené s kontrolou a montáží a demontáží součástí.

Při uplatňování nároků předložte řádně vyplněný záruční list nebo jiný doklad o koupi opatřený datem prodeje. Do opravy předávejte výrobek v čistém stavu, řádně vyčištěný, zbaven prachu či špíny. Spolu s výrobkem zašlete i jeho originální příslušenství k určení přesné diagnostiky závady.

Při zaslání dopravní službou vylijte z výrobku nespoteřované palivo a olej. Výrobek řádně zabalte, nejlépe do původního obalu tak, aby nedošlo k jeho poškození. Škody, způsobené nedostatečným zabaláním zásilky, nelze uznat jako záruční vady!

Do motorů používejte jen paliva a oleje odpovídající klasifikace, popř. paliva a oleje doporučené značkovým prodejcem. Vzniklé škody, způsobené používáním nevhodného paliva a nevhodných olejů, Vám nebudou v záruce uznány.